

Företagsekonomi B

Studiearbete 1 Kapitel 1 - 5	Namn	
	Bostadsadress	
	Postadress	
	Telefon	Personnummer
	Omdöme	Lärarsignatur

INT 40008B

Kommentarer till läraren.

Detta utrymme kan du använda om du vill lämna ett meddelande eller fråga läraren om något.

Lärarens kommentarer

Presentera dig själv.



Vilka mål och förväntningar har du på kursen?



Gör en tidsplan över dina studier i Fe B.



- 1 Ett företag är en organisation som under enhetlig ledning samordnar materiella och personella resurser för att producera varor och tjänster. Ett sätt att dela in företag är genom beskrivning av vad de gör, industriföretag, handelsföretag och serviceföretag.

Ge exempel från din egen hemort på företag inom respektive verksamhetsområde.

- 2 Företag innebär risktagande på många olika sätt. Ge exempel på olika risker och beskriv hur/om man kan minska risktagandet.

- 3 Ett företags affärsidé ska i olika situationer vara dess ledstjärna och förhoppningsvis vara receptet på framgång. Förklara hur den bör vara formulerad och i vilka situationer den kan tänkas användas.

4 Förklara vad som menas med att ett företag har en nischstrategi.

5 Ge exempel på företag som du tycker har en tydlig nisch.

6 Vilka företagsformer är aktuella för företag med en ensam person som ägare och hur skiljer sig dessa båda former från varandra när det gäller ägarens ansvar för företagets skulder?

7 Vad menas med begrepp juridisk person och vilka företagsformer är civilrättsligt juridiska personer?

- 8 För att finansiera sin verksamhet kan företaget behöva krediter. För att få låna pengar kräver borgenären någon form av säkerhet. Presentera olika former av säkerheter som kan vara aktuella för ett företag.

- 9 Klara Jansson och Erika Svahn har bildat ett handelsbolag. Klara har satsat 35.000 kr och Erika 20 000 kr.

a) Är detta en juridisk person?

b) Tyvärr går det här handelsbolaget dåligt. Hela det satsade kapitalet på 55.000 kr förbrukas dvs. äts upp av förluster. Dessutom har bolaget obetalda skulder på 22.000 kr. Vem bär ansvaret för att dessa skulder betalas?

- 10 Varje företag som på allvar tänker sig att överleva ekonomiskt måste planera sin ekonomi. Detta sker delvis genom budgetar. Förklara vad man kan tänkas budgetera.

11 Ett företags resultat är skillnaden mellan dess intäkter och kostnader. Förklara vad storleken på intäkterna påverkas av.

12 Inom företagsekonomi är det viktigt att förstå de ekonomiska begreppen för att ska tala "samma språk". I läroboken avslutas varje kapitel med ett antal nyckelord - redogör innebörd för respektive begrepp för dig själv. Har du frågor eller är osäker på något så passa på att fråga här.

Företagsekonomi B

Studiearbete 2 Kapitel 6 - 10	Namn	
	Bostadsadress	
	Postadress	
	Telefon	Personnummer
	Omdöme	Lärarsignatur

INT 40008B

Kommentarer till läraren.

Detta utrymme kan du använda om du vill lämna ett meddelande eller fråga läraren om något.

Lärarens kommentarer

Kom ihåg att alltid visa dina uträkningar när du löser uppgifterna!

- 1 Beräkna resultat för nedanstående företag. Perssons Mekaniska har haft följande intäkter och kostnader under året.

Intäkter

Försäljning 7 000 000 kr

Utgifter

Material 2 100 000 kr

Löner 2 600 000 kr

Försäljnings- inklusive
marknadsföringskostnader 950 000 kr

Administrationskostnader 850 000 kr

Avskrivningar 450 000 kr

Vid årets slut finns material kvar i lager värt 250 000 kr. När du gör den här uppgiften måste du förstå vad skillnaden mellan utgift och kostnad är.

Intäkter

Kostnader

Resultat

- b) I Perssons Mekaniska finns 1 200 000 kr i ägarkapital. Beräkna räntabiliteten.

2 Vid kalkylering måste företagets kostnader delas upp i fasta respektive rörliga kostnader.

a) Vad är utmärkande för fasta kostnader?

b) Vad är utmärkande för rörliga kostnader?

3 Förklara varför och i vilka situationer man delar in kostnaderna i rörliga och fasta.

- 4 Tjänsteföretaget "Kartbanken", som är specialist på kartritning har i genomsnitt rörliga kostnader på 16 % per uppdragsgivare.

Övriga kostnader betraktas som helt fasta, 1 848 000 kronor (hyror, löner, avskrivningar, marknadsföring etc).

- a) Vilken är företagets nollpunktsomsättning?
- b) Vilken omsättning krävs om företaget vill ha en vinst på 336.000 kronor?
- c) Vilken omsättning krävs om företaget vill ha vinst enligt b) och de fasta kostnaderna ökar med 620.000 kr?

- 5 AB Perpetuum Mobile tillverkar endast en produkt, en maskin med samma namn som företaget. Man har en produktionskapacitet av 2.000 st, men tillverkar för närvarande endast 1 600 st.

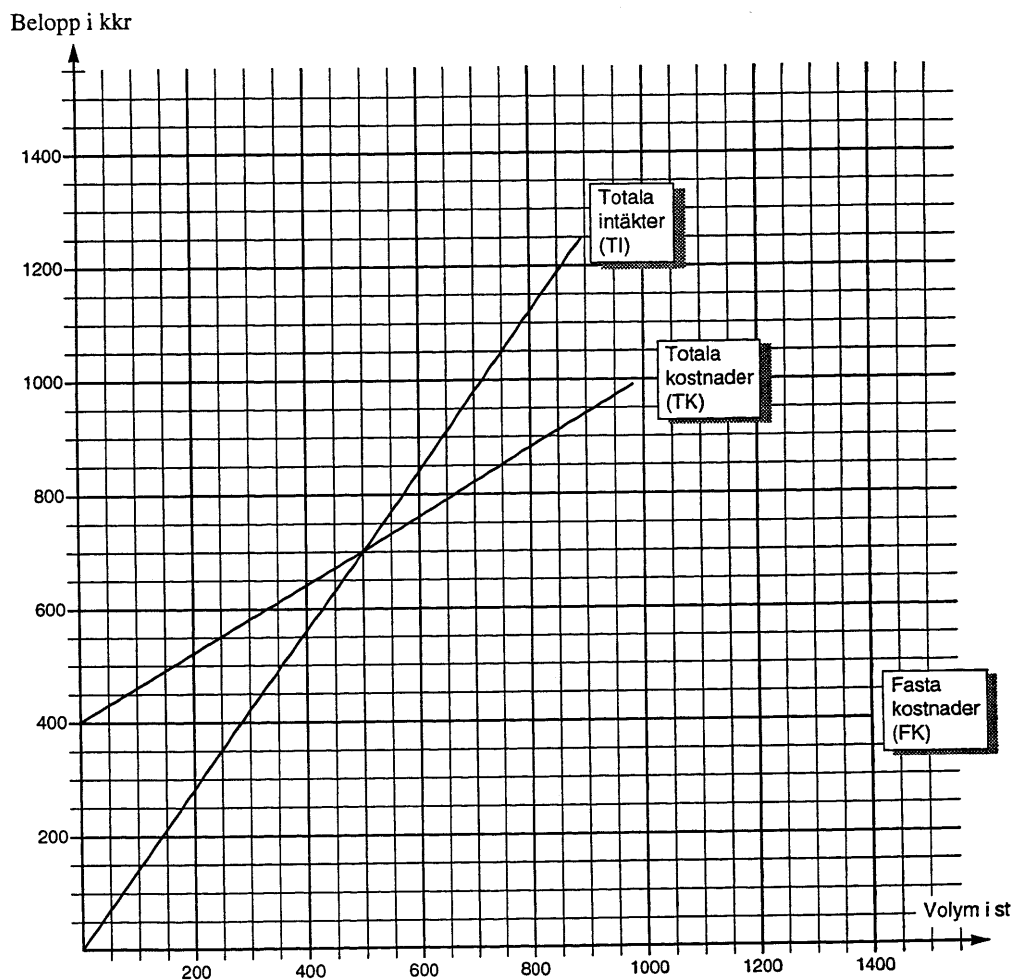
Självkostnaden vid en produktion av 1 600 st är 18.000 kr / st.

Företaget har fått en förfrågan från en agent i Sydostasien, där företaget tidigare inte haft någon marknad. Agenten vill köpa 300 st maskiner men är inte villig att betala mer än 16.000 kr / st. Företaget har särkostnader per maskin på 12.000 kr.

- a) Upprätta en bidragskalkyl över ordern.

- b) Bör företaget avvisa ordern? Motivera.

6 Nedan visas resultatdiagram för en produkt hos Stilmöbler AB.



Ange med ledning av diagrammet.

a) Totala fasta kostnader.

b) Rörlig kostnad/st.

c) Pris/st.

d) Nollpunkt i st.

e) Nollpunkt i kr.

f) Resultatet vid en försäljning av 750 st.

g) Säkerhetsmarginal (säkerhetszon) i styck vid en försäljning av 750 st.

h) Säkerhetsmarginal (säkerhetszon) i kr vid en försäljning av 750 st.

i) Säkerhetsmarginal (SM) i %.

- 7 Tjänsteföretaget Redovisningskonsulten kalkylerar över sin egen prissättning. Totalt finns till förfogande 1 600 timmar per anställd tjänsteman. Av erfarenhet vet man att beläggningen i genomsnitt uppgår till 78 %.

De rörliga kostnaderna per klient och timma är 25 kr. Företaget har fasta kostnader per anställd och år på 624 000 kr.

- a) Beräkna resultatet per tjänsteman om man uppnår tidigare beläggning och priset per timma är 625 kr.
- b) Hur många timmar per tjänsteman måste företaget minst debitera klienterna för att verksamheten ska ge nollresultat?
- c) Vilken beläggningsgrad ger nollresultat?
- d) Vilken beläggningsgrad ger en vinst på 250 000 kr per tjänsteman?

8 Bildbutiken importerar bl.a. kameror från Japan. Vid inköp av 100 st blir

Fakturakostnaden 120 000 kr.

Tullkostnaden 20 % av fakturapriset.

Transportkostnaden är 8 000 kr.

Försäkringskostnad 2 000 kr.

Företaget tillämpar en påläggssats av 60 %.

- a) Vad blir ingående varukostnad/st?
- b) Vilket försäljningspris exklusive moms får kameran / st?
- c) Vilken marginal i % ger detta försäljningspris?
- d) Det visar sig att 90 st går att sälja till förkalkylerat pris men de sista tio måste realiseras bort för 2 000 kr inkl. moms. Vilken marginal i kr får bildbutiken på hela partier?
- e) Vilken marginal i % uppnås på hela partiet? Avrunda till en decimal.

- 9** AB Solrosen hade vid ett års början ett varulager på 400.000 kr värderat till inköpspriset. Under året inventerades lagret den 31.3 (200.000 kr), den 30.6 (500.000 kr), den 30.9 (250 000 kr) och den 30.12 (350.000 kr).

Under året såldes varor för 1 560.000 kr.

Ingående varukostnaden för sålda varor var 1.300.000 kr.

Beräkna och ange

- a) genomsnittligt varulager
- b) varulagrets omsättningshastighet
- c) genomsnittlig lagringstid för varulagret.

- 10** Roxy är ett detaljhandelsföretag som säljer billiga kläder. Man säljer bl.a. 3 200 täckjackor per år. Lagrets omsättningshastighet är för närvarande 5 gånger per år. Genom förbättrade beställnings- och transportrutiner m.m. har man planerat att öka omsättningshastigheten vid oförändrad försäljningsvolym till 8 gånger per år.

Försäljningspriset per täckjacka uppgår till 780 kr varvid marginalen uppgår till 25%. Man använder en kalkylränta på 18 %.

Beräkna hur ökningen av omsättningshastigheten påverkar den årliga kapitalkostnaden.

- 11** Är det något av kapitlens avslutande nyckelord som du har frågor på eller är det "solklart"?
-

Företagsekonomi B

Studiearbete 3 Kapitel 11 - 16	Namn	
	Bostadsadress	
	Postadress	
	Telefon	Personnummer
	Omdöme	Lärarsignatur

INT 40008B

Kommentarer till läraren.

Detta utrymme kan du använda om du vill lämna ett meddelande eller fråga läraren om något.

Lärarens kommentarer

1 Vad avses med att marknadsföring är en ”dubbelriktad process”?

2 Hur kan man skaffa information om sin målgrupp?

3 Med marknadsföring menas ALLA åtgärder ett företag vidtar för att etablera och upprätthålla en god och långvarig kundrelation. Det handlar ytterst om att välja mellan att vara billigast eller bäst. Läroboken redogör för ett antal strategier på s. 86. Ge exempel på företag som du förstår har valt en av dessa strategier.

4 För att lyckas med sin marknadsföring måste man också ägna sig åt omvärldsbevakning. Ge exempel på hur man kan skaffa sig den informationen.

5 Ge förslag på tre olika marknadssegment.

6 Marknaden är dynamisk, dvs. den förändras hela tiden. För att kunna möta förändringarna måste företaget ta fram marknadsplaner. Berätta om planeringsprocessen.

7 Beskriv kort marketens fem P och ge exempel på företag/varumärke där du tycker att ett P dominerar.

8 Vad innebär det att visualisera ett budskap? Ge exempel.

9 Gör en kort sammanfattning av marknadsföringslagen.

10 Välj en annons (som du bifogar) och kommentera den utifrån dessa kapitelns information.

Företagsekonomi B

Studiearbete 4 Kapitel 17 - 24	Namn	
	Bostadsadress	
	Postadress	
	Telefon	Personnummer
	Omdöme	Lärarsignatur

INT 40008B

Kommentarer till läraren.

Detta utrymme kan du använda om du vill lämna ett meddelande eller fråga läraren om något.

Lärarens kommentarer

1 Vad är skillnaden mellan ett kundregister och ett marknadsregister och vilken myndighet övervakar att Datalagen efterlevs?

2 Relationsmarknadsföring är ett sätt för företagen att försöka nå och binda kunderna till sig. Vad innebär det och ge några exempel?

3 Personlig försäljning används oftast när ett industriföretag köper investeringsvaror. Vilka är fördelarna?

4 1 juli 2000 upphörde hemförsäljningslagen och ersattes av distansavtalslagen. Gör en kort beskrivning av den lagen i fem punkter.

5 Kommentera säljprocessens fyra trappsteg.

6 Electrosug AB köper 1 000 dammsugarpåsar från en grossist.

Fakurakostnaden är 2 600 kr.

Hemtagningskostnaden uppgår till 200 kr.

a) Vad ingår med stor sannolikhet i hemtagningskostanden?

b) Kalkylera ingående varukostnaden för en dammsugarpåse.

c) Dammsugarpåsarna säljs med 75 % pålägg. Vilket blir föresäljningspriset exklusive moms?

d) Vilken marginal, i procent, motsvarar det?

7 Gör uppgift 23: 3a i problemboken.

8 Varför är det viktigt att positionera sig?

9 Företagen genomför ofta en SOFT analys. Vad står S, O, F respektive T för?

10 De flesta varor har en begränsad livslängd. De följer en utveckling som kan delas in i olika stadier. Berätta om de olika stadierna i produktcykeln och ge exempel på produkt som du tycker tillhör respektive kategori.

11 Då det är viktigt att förstå de ekonomiska begreppen inom företagsekonomin så ska du för dig själv kunna redogöra för innebörden av samtliga nyckelord i slutet av varje kapitel. Har du frågor så kan du ställa dem här.

Företagsekonomi B

Studiearbete 5 Kapitel 25 - 31	Namn	
	Bostadsadress	
	Postadress	
	Telefon	Personnummer
	Omdöme	Lärarsignatur

INT 40008B

Kommentarer till läraren.

Detta utrymme kan du använda om du vill lämna ett meddelande eller fråga läraren om något.

Lärarens kommentarer

1 Vad menas med dubbel bokföring?

2 Ge fem exempel på vad bokföringslagen enligt bokföringslagen innebär.

3 Beskriv innehållet i Balansrapporten och Resultatrapporten.

4 Affärshändelser.

Kontera affärshändelserna nedanför. Använd kontoplanen längst bak i övningsboken.
Bortse från moms.

TEXT	Konto	Debet	Konto	Kredit
1 Kreditförsäljning för 3 340 000 kr.				
2 Kontantförsäljning på 15.000 kr.				
3 Varuinköp på kredit för 300 000 kr.				
4 Lokalhyra 95 000 kr, betalas via check.				
5 Inköp av inventarier 50 000 kr, betalas med check.				
6 Avskrivningar 20 000 kr.				
7 Amortering 20 000 kr, betalas via check-räkningen.				
8 Ränteutgifter 35 000 kr.				
9 Ränteinkomster 10 000 kr på check-räkningen.				
10 Löner 1 200 000 kr betalas via bank.				
11 Nytt aktiekapital från ägarna 150 000 kr läggs till postgirot.				

- 5 Vävstugan AB i Knypplinge har länge gått med förlust. Orsaken till detta är att folk inte kan konsumera lika mycket som tidigare på grund av arbetslösheten i bygden. För att råda bot på situationen har ledningen nu bestämt att planera bättre och lägger därför fram följande budgetförslag.

Löner och arbetsgivaravgifter	1 150 000 kr
Försäljning	3 472 000 kr
Avskrivningar	20 000 kr
Ränteintäkter	10 000 kr
Varuinköp	2 312 000 kr
Lokalhyra	107 000 kr
Inköp av tre nya vävstolar	48 000 kr
Amortering	20 000 kr
Ränteutgifter	43 000 kr
Uthyrning av vävstolar	150 000 kr
Nytt aktiekapital från ägarna	100 000 kr

Senaste balansräkningen visar att Vävstugans likvida medel uppgår till 8 000 kr.
Visa Vävstugans resultat- och likviditetsbudget för det kommande året.

RESULTATBUDGET

Intäkter

Kostnader

Resultat

LIKVIDITETSBUDGET

Inbetalningar

Ingående likvida medel

Utbetalningar

Utgående likvida medel

- 6** Förklara varför det är viktigt att ett företag gör både resultatbudget och likviditetsbudget.

- 7 Marie Gustafsson har planer på att starta eget. Själv kan hon satsa 50 000 kr i eget kapital. Det som saknas måste hon låna.

Maries beräkningar visar att hon måste ha 10 000 kr i kontanter vid starten. Hon måste också köpa inventarier för 80 000 kr.

- a) Hur mycket måste hon låna?

Räntan på lånet är 15% och det ska amorteras med en femtedel varje år under fem år.

- b) Vad blir räntekostnaden det första året?

- c) Det andra året?

- d) Det femte året?

8 Affärshändelser

Ange anledningen till nedanstående bokförda affärshändelser.

	DEBET	KREDIT	ANLEDNING
1	6310 Försäkringar	1910 Kassa	
2	1910 Kassa	1941 Bank	
3	1220 Inventarier	1920 Postgiro	
4	8400 Räntekostnader	1940 Bank	
5	1920 Postgiro	1940 Bank	
6	1920 Postgiro	2350 Banklån	
7	1940 Bank	2350 Banklån	
8	1940 Bank	3030 Utförda uppdrag	
9	1910 Kassa	3030 Utförda uppdrag	
10	2350 Banklån	1940 Bank	
11	5010 Lokalhyra	1920 Postgiro	
12	5900 Reklam	1940 Bank	
13	1910 Kassa	1940 Bank	
14	1240 Bilar	1940 Bank	
15	1920 Postgiro	1910 Kassa	

9 Besvara följande frågor med hjälp av nedanstående konton för firma Snöskottning.

Ange

- a) balansomslutning
- b) det egna kapitalet vid årets slut
- c) det främmande kapitalet vid årets slut
- d) årets omsättning
- e) årets resultat
- f) var man hittar årets resultat på BR

Resultaträkning

Varuinköp	240 000	Försäljning	320 000
Hyra	12 000	Inkomsträntor	8 000
Utgiftsräntor	4 000		
Övriga utgifter	52 000		
Årets resultat	<u>20 000</u>		
	328 000		328 000

Balansräkning

Inventarier	121 800	Eget kapital	120 000
Bank	2 200	Banklån	38 000
Kassa	<u>60 000</u>	Leverantörer	<u>26 000</u>
	184 000		184 000

10 Rätta nedanstående felaktigt bokförda affärshändelser.

- a) En betalning från kund på 3 000 har felaktigt bokförts på postgirot istället för bankgirot.
- b) En inventarie för 18 000 kr (bortse från moms) har felaktigt bokförts som inköp av kontorsmaterial.
- c) Ett varuinköp på 1 000 kr och som betalats över postgirot med avdrag för 5 % kassarabatt har av misstag bokförts som en försäljning med lämnad kassarabatt.

BOKFÖRINGSORDER						
	Ver. nr					
						19
TEXT	DEBET			KREDIT		
	Konto	Belopp		Konto	Belopp	
	Summa			Summa		

Summa		Utfärdad av		Attesterad av	
/	19

11 Då det är viktigt att förstå de ekonomiska begreppen inom företagsekonomi så ska du för dig själv kunna redogöra för innebörden av samtliga nyckelord i slutet av varje kapitel. Ställ en egen fråga till läraren på detta avsnitt.

Företagsekonomi B

Studiearbete 6 Kapitel 32 - 39	Namn	
	Bostadsadress	
	Postadress	
	Telefon	Personnummer
	Omdöme	Lärarsignatur

INT 40008B

Kommentarer till läraren.

Detta utrymme kan du använda om du vill lämna ett meddelande eller fråga läraren om något.

Lärarens kommentarer

Inköp och försäljning

- 1 a) Bokför följande affärshändelser på kontona nedan. Du får själv räkna ut vad momsens blir.
- 1 Inköp av kontorsmaterial på kredit, 1000 kr exklusive moms.
 - 2 Försäljning på kredit, 5 800 kr exkl moms.
 - 3 Varuinköp på kredit, 14 800 kr inkl moms.
 - 4 Kontantförsäljning 3 800 kr exkl moms.
 - 5 Kreditförsäljning 7 500 kr exkl moms.
 - 6 Betalning från kund 7 250 kr på checkräkningen.
 - 7 Försäljning på kredit 12 900 kr inkl moms.
 - 8 Betalning från kunder 9 375 kr via postgirot.
 - 9 Försäljning på kredit 8 650 kr exkl moms.
 - 10 Betalning av leverantörsskuld 1 250 kr via postgirot.
 - 11 Betalning från kund 10 812,50 kr på checkräkningen.
 - 12 Betalning av leverantörsskuld över checkräkningen 14 800 kr.

1510 Kundfordringar

--	--

1910 Kassa

--	--

1920 Postgiro

--	--

1930 Checkräkning

--	--

2440 Leverantörsskulder

--	--

2610 Utgående moms

--	--

2640 Ingående moms

--	--

3010 Varuförsäljning

--	--

4010 Varuinköp

--	--

1 b) Ange saldot på följande konton

Kassa _____

Postgiro _____

Försäljning _____

Varuinköp _____

c) Hur stor är företagets moms-skuld till staten efter det att du bokfört in dessa affärshändelser?

2 a) Ett företag köper in inventarier via checkräkningen för 95 000 kr under år 2000. Inventarierna beräknas ha en ekonomisk livslängd på 5 år. Bokför inventarieinköpet och avskrivning på nedanstående konton. (Indirekt redovisningsmetod)

1220 Inventarier _____	1229 Ack. avskr, inventarier _____
1930 Checkräkning _____	7832 Avskrivning, inventarier _____

b) Under år 2001 köper företaget in ytterligare inventarier för 80 000 kr. Även denna gång betalar företaget via checkräkningen. Den ekonomiska livslängden beräknas till 8 år. För in ingående balanser från år 2000 samt bokför och avsluta kontona för 2001.

1220 Inventarier _____	1229 Ack. avskr, inventarier _____
1930 Checkräkning _____	7832 Avskrivning, inventarier _____

c) Vilken av metoderna skulle du förespråka? Motivera.

Affärshändelser

3

	Konto	Debet	Konto	Kredit
1 Nettolöner på 72.000 betalas till anställda via postgiro. Skatteavdrag: 28.000 kr				
2 Skuld på arbetsgivaravgifter på 37.000 kr bokförs.				
3 Från en tysk varuleverantör inkommer faktura på 12.000 €. Bokförs till kurs 10 SEK per 1 €.				
4 Likvid skickas till den tyske leverantören via bankgiro. Kurs vid likvidtillfället: 9.80 SEK per 1 €.				
5 Kursdifferensen bokförs.				
6 Faktura för sålda varor på 25.000 kr, varav moms 5.000 kr, skickas till kund.				
7 Faktura på 9.000 kr, varav moms 1.800 kr, inkommer från varuleverantör.				
8 Kreditfaktura på 2.000 kr, varav moms 400 kr, skickas till kund gällande sålda varor.				
9 Från leverantör erhålls kreditfaktura på 1.000 kr, varav moms 200 kr, avseende köpta varor.				
10 Kontant säljs varor för 1.800 kr, varav moms 360 kr.				
11 Köp av inventarier på kredit för 8.000 kr, varav moms 1.600 kr.				
12 Faktura på 20.000 kr, varav moms 4.000 kr, erhålls från varuleverantör.				
13 Likvid via postgiro till leverantören med avdrag för 2 % kassarabatt.				
14 Till kund skickas faktura för sålda varor på 30.000 kr, varav moms 6.000 kr.				
15 Kreditfaktura inkommer från varuleverantör på 3.000 kr, varav moms 600 kr.				
16 Likvid för personalskatter på 28.000 kr skickas via postgiro till skattemyndigheten.				
17 Skuld för arbetsgivaravgifter på 37.000 kr betalas till skattemyndigheten via postgiro.				
18 En maskin för 50.000 kr, varav moms 10.000 kr, köps på kredit.				
19 Försäkringspremie på 2.375 kr betalas via bankgiro.				
20 Ränta på bankkontot erhålls med 3.555 kr.				

Bokslutstablå i enskild firma

4 a) Gör bokslut i tablå för firma Mia Dollberg med hänsyn till följande:

- Saldona på in- och utgående momskontona överförs till Momsredovisning.
- Vid bokslutet är varulagrets värde 76 280 kr.
- Avskrivning på inventarierna ska göras med 10 000 kr.
- Erhållen ränta på checkräkningskontot: 1 612 kr.
- Saldot på 2013 Eget uttag förs till balansräkningens kreditsida med minustecken framför beloppet.

Konto		Saldobalans		Omföring		Balansrapport		Resultatrapport	
Nr	Namn	Debet	Kredit	Debet	Kredit	Tillgångar	Eget kapital och skulder	Kostnader	Intäkter
1220	Inventarier	50 000							
1400	Varulager	78 200							
1910	Kassa	4 055							
1920	Postgiro	18 155							
1930	Checkräkning	73 210							
2010	Eget kapital		128 000						
2013	Eget uttag	165 400							
2017	Egen insättning		12 000						
2019	Årets resultat								
2440	Leverantörsskulder		72 616						
2610	Utgående moms		38 018						
2640	Ingående moms	18 212							
2650	Momsredovisning								
3010	Varuförsäljning		810 005						
4010	Varuinköp	406 164							
5010	Lokalhyra	122 852							
5900	Reklam	90 922							
6100	Kontorsmateriel	6 132							
6200	Telefon och post	6 520							
6310	Försäkringar	4 800							
6990	Diverse kostnader	16 017							
7832	Avskrivning, inventarier								
8300	Ränteintäkter								
8999	Årets resultat								
Summa		1 060 639	1 060 639						

- b) Hur mycket eget kapital har Mia Dollberg i firman vid årets slut?
- c) Hur stort var det egna kapitalet vid årets början?
- d) Förklara varför det egna kapitalet har minskat under året.

In & Out - bokslutstabla

5 a) Gör bokslut i tablan på andra sidan för In & Out AB.

Upplysningar

- En inbetalning på 6 505 kr har felaktigt debiterats på checkräkningskontot. Bokningen skulle ha skett på postgirokontot.
 - En kund har gått i konkurs och bolaget får ingen utdelning för sin fordran på 9 250 kr, varav moms 1 850 kr.
 - Ut- och ingående momskontona avslutas mot Momsredovisning.
 - Vid årets slut uppgår varulagrets värde till 1 027 015 kr.
 - Vid bokslutet värderas de utländska leverantörsskuldena till 118 875 kr. Det bokförda värdet är 122 045 kr.
 - En leasingavgift för maskiner är förskottsbelagd med 18 050 kr för januari nästa år.
 - En premie för försäkring är betald för ett år framåt den 1 mars med 18 420 kr.
 - Räntan på banklånet (12 %) betalas varje halvår. Senaste betalning skedde den 31 oktober.
 - Erhållen ränta på checkräkningskontot enligt besked från banken: 3 081 kr.
 - På inventarierna görs avskrivning med 55 000 kr och på bilarna med 70 000 kr.
- b) Beräkna bruttovinsten.
 - c) Vilken är påläggsprocenten?
 - d) Marginalprocenten?
 - e) Hur mycket måste bolaget nästa år minst avsätta till reservfonden?

Konto		Saldobalans		Omföring		Balansrapport		Resultatrapport	
Nr	Namn	Debet	Kredit	Debet	Kredit	Tillgångar	Eget kapital och skulder	Kostnader	Intäkter
1220	Inventarier	220 000							
1240	Bilar	280 000							
1400	Varulager	1 212 088							
1510	Kundfordringar	1 008 316							
1700	Interimsfordringar								
1910	Kassa	3 608							
1920	Postgiro	91 712							
1930	Checkräkning	240 004							
2081	Aktiekapital		500 000						
2086	Reservfond		95 000						
2091	Balanserad vinst		377 707						
2099	Årets resultat								
2350	Banklån		540 000						
2440	Leverantörsskulder		803 465						
2610	Utgående moms		399 089						
2640	Ingående moms	202 073							
2650	Momsredovisning								
2710	Personalskatter		43 711						
2900	Interimsskulder								
2940	Skuld för arbetsgivaravgifter		55 768						
3010	Varuförsäljning		8 906 180						
3960	Kursvinster								
4010	Varuinköp	3 998 121							
5010	Lokalhyra	648 220							
5212	Leasingavgifter	234 650							
5620	Driftskostnader, bilar	112 025							
5900	Reklam	806 848							
6100	Kontorsmateriel	28 280							
6200	Tele och post	48 101							
6310	Försäkringar	21 380							
6350	Kundförluster	8 450							
6990	Diverse kostnader	19 111							
7010	Löner	1 808 710							
7510	Arbetsgivaravgifter	669 223							
7832	Avskrivning, inventarier								
7834	Avskrivning, bilar								
8300	Ränteintäkter								
8400	Räntekostnader	60 000							
8999	Årets resultat								
Summa		11 720 920	11 720 920						

Nyckeltal

I Kaskaden AB har balans- och resultatrapporten följande utseende (belopp i Mkr):

BALANSRAPPORT

Anläggningstillgångar	360,6
Varulager	285,6
Övriga omsättningstillgångar	184,5
<u>Likvida medel</u>	<u>102,4</u>
Summa tillgångar	933,1

Eget kapital

Aktiekapital	100,0
Reservfond	20,0
Balanserad vinst	75,2
Årets resultat	75,7
Långfristiga skulder	360,6
<u>Kortfristiga skulder</u>	<u>302,2</u>
Summa eget kapital och skulder	933,1

RESULTATRAPPORT

Försäljning	988,4
Rörelsens kostnader	-794,2
<u>Avskrivningar</u>	<u>-68,2</u>
Rörelseresultat	136,0
<u>Finansnetto</u>	<u>-39,0</u>
Resultat efter finansnetto	97,0
<u>Skatt</u>	<u>-33,0</u>
Årets resultat	64,0

7 Beräkna och förklara vad svaret står för.

- a) Kassalikviditet

- b) Balanslikviditet

- c) Soliditet

- d) Röntabilitet

8 I kapitel 35 finns ett antal övningar på hur eget kapital behandlas i olika företagsformer. Jämför Enskild firma med Aktiebolag och förklara hur det egna kapitalet disponeras i respektive företagsform.

9 Gå igenom nyckelbegreppen i kapitlet igen. Frågor?

Företagsekonomi B

Studiearbete 7 Kapitel 40 - 50	Namn	
	Bostadsadress	
	Postadress	
	Telefon	Personnummer
	Omdöme	Lärarsignatur

INT 40008B

Kommentarer till läraren.

Detta utrymme kan du använda om du vill lämna ett meddelande eller fråga läraren om något.

Lärarens kommentarer

1 Motivationsfaktorer

I kapitel 40 beskrivs olika motivationsfaktorer i arbetslivet. Placera in dem i Maslows behovstrappa och ge konkreta exempel utifrån ett anställningsförhållande.

2 Hur vill du beskriva en bra chef/ledare utifrån lärobokens indelning av ledarskap?

3 Har du själv kommit i kontakt med en riktigt bra ledare? På vad sätt var hon/han bra?

4 Vad är det för skillnad mellan direkt- och målstyrning? Hur skulle du vilja beskriva styrningen av dina studier i dessa termer?

5 Vilken princip gäller för turordning vid uppsägning på grund av arbetsbrist?

6 a) Vad menas med offentlig sektor? Vilken typ av konsumtion har den?

b) Beskriv de olika typer av skatter som kan tas ut för offentlig konsumtion.

c) Redogör utförligt för vad statlig inkomstskatt är.

7 Beskriv hur företag kan indelas efter ägandeform. Redogör för hur du tror att EMU kan förändra villkoren och förutsättningarna för svenska företag.

8 Företag som exporterar kan göra det på olika sätt, redogör för hur!

9 Har du själv några frågor eller funderingar kring det här kapitlets innehåll och begrepp?

Företagsekonomi B

Studiearbete 8 Repetitionsövning	Namn	
	Bostadsadress	
	Postadress	
	Telefon	Personnummer
	Omdöme	Lärarsignatur

INT 40008B

Kommentarer till läraren.

Detta utrymme kan du använda om du vill lämna ett meddelande eller fråga läraren om något.

Lärarens kommentarer

- 1 AB Grönodlaren köper i början av 1994 en skåpbil för 300 000 kr. Företaget lyckas utverka mycket förmånliga betalningsvillkor: Hälften vid leverans, 1/3 1995 och resten 1996. Av erfarenhet vet man att skåpbilen är helt utsliten efter 5 år.
- a) Ange utgiften år 1.
 - b) Ange utbetalningen år 2.
 - c) Ange utgiften år 3.
 - d) Ange kostnaden år 4.
- 2 Edna Karlsson och Damos Elefteriadou har bildat ett handelsbolag. Edna har satsat 450 000 kr och Darnos 400 000 kr.
- a) Är detta bolag en juridisk person?
 - b) Vad menas med begreppet juridisk person?
 - c) Måste handelsbolaget betala inkomstskatt?
 - d) Tyvärr går det här handelsbolaget dåligt. Hela det satsade kapitalet 850 000 kr förbrukas, dvs. äts upp av förluster. Dessutom har bolaget obetalda skulder på 100 000 kr. Vem ansvarar för att dessa skulder betalas?

- 3 "Marknadsföring är allt vi gör för att skapa ett lönsamt företag genom nöjda kunder", säger någon i ingressen till kapitel 10.
Ge tydliga och klara exempel på vad marknadsföring konkret innebär. Svara i punktform.
- 4 a) Vilken är den personliga försäljningens unika fördel?
- b) Och vilken är den stora nackdelen?
- c) Med utgångspunkt i dina svar ovan: När passar personlig försäljning allra bäst?
- 5 Vilka är de fyra byggstenarna i DM? Räna upp dem och ge en kortfattad beskrivning av dem.
- 6 Henric Svantesson AB har köpt möbler för 10 500 000 kr inklusive moms De säljs för 14 700 000 kr exklusive moms Vad blir
- a) pålägget i kronor
- b) påläggsprocenten
- c) marginalen i kronor

- d) marginalprocenten
- e) ingående momsbeloppet
- f) utgående momsbeloppet?

7 AB Sepia beräknade sina intäkter för januari till 1,7 Mkr. Kostnaderna uppskattades till 1,45 kr.

I verkligheten blev intäkterna för samma månad 1,85 Mkr. Kostnaderna blev 1,75 Mkr.

Beräkna avvikelserna mellan budget och bokföring för januari månad för

- a) intäkterna
- b) kostnaderna
- c) resultatet

Avvikelse ska beräknas i både kronor och procent. Dessutom ska det framgå om de är positiva eller negativa.

8 Byggvaruhuset Bröderna Bäfver hade i sammandrag följande intäkter och kostnader det senaste räkenskapsåret:

Omsättning (intäkter)	49,00 Mkr
Varukostnader	36,26 Mkr
Rörelsekostnader	11,05 Mkr

- a) Ge helst fem exempel på kostnader som är rörelsekostnader.

- b) Beräkna bruttovinsten för Byggvaruhuset Bröderna Bäfver i kronor och procent.

- c) Ge minst en synonym till bruttovinst.

- d) Beräkna nollpunktsomsättningen.

9 Produkten tält Wigwam ger ett TB 1 på 62,50 kr/st.

- a) Beräkna nollpunktsvolymen för Wigwam, om de fasta särkostnaderna kalkyleras till 645 000 kr.

- b) Budgeten räknar med att Wigwam har en säkerhetszon på 680 st. Vilken försäljningsvolym har man i så fall räknat med?

- 10 I en mindre dagligvarubutik inventerar man sitt lager en gång per halvår. Under föregående år framkom då följande lagervärden:

Inventeringstillfälle Lagervärde till försäljningspris (exklusive moms)

Vid årets början	392 000 kr
30 juni	371 000 kr
Vid årets slut	383 000 kr

- a) Hur stort var genomsnittslagret?

- b) Fjolårets försäljning (exklusive moms) uppgick till 6,96 Mkr. Hur hög var den genomsnittliga omsättningshastigheten?

- c) Hur lång tid (hur många dagar) fanns alltså en genomsnittlig vara på butikens hyllor (eller lager eller diskar)?

- d) Ge ett exempel på en vara som med säkerhet hade *högre* omsättningshastighet än genomsnittet.

- 11 Brunos Svets AB har gjort bokslut för *sitt första räkenskapsår*.
I sammandrag; ser det ut så här (belopp i Mkr):

Intäkter

Kreditförsäljning	1 1,2
Kontantförsäljning	0,8
Summa intäkter	12,0

Ko.stnader

Materialförbrukning	7,0
Löner	1,8
Avskrivningar	0,6
Övriga kostnader	1,2
Summa kostnader	10,6
Resultat	1,4

- a) Material har under året köpts in för 8,1 Mkr. Hur stort var lagret av material vid bokslutet?
- b) Avskrivningarna gäller maskiner och annan utrustning. Livslängden på utrustningen beräknas till 8 år. Beräkna anskaffningsvärdet.
- c) Av kreditförsäljningen har 1,2 Mkr inte betalats vid bokslutet. Är dessa 1,2 Mkr medräknade bland intäkterna ovan? Motivera.

12 a) Vad talar *för* och vad talar *emot* en långt driven specialisering av arbetsuppgifter?
Redovisa två argument för och två argument emot.

b) Hur kan man kombinera idén om specialisering med kravet på flexibilitet?

13 Förklara skillnaden mellan *direktstyrning* och *målstyrning*.

14 Vilka två inkomstslag beskattas kommunalt?

15 Vad kan vara *saklig grund* för uppsägning enligt LAS? Minst tre olika sakliga grunder bör redovisas i svaret.

16 a) Vem är det, de anställda eller facket, som har de grundläggande rättigheterna enligt MBL?

b) Vilka är de två grundläggande rättigheterna (dvs. arbetsgivarens grundläggande skyldigheter) enligt MBL?

- 17 I Storstugan AB är aktiekapitalet 25 000 000 kr (500 000 aktier * nominellt värde 50 kr). Det gångna året var den redovisade vinsten 5 000 000 kr.

Inför bolagsstämman året därpå lägger bolagets styrelse fram följande förslag till vinstdisposition:

- att till reservfonden avsätta 500 000 kr
 - att till aktieägarna dela ut 2 kr/aktie 1 000 000 kr
 - att som kvarstående vinstmedel balansera återstoden 3 500 000 kr
- Summa 5 000 000 kr**

Bolagsstämman beslutar enligt förslaget. Bokför vinstdispositionen.

2081 Aktiekapital

	IB	25 000 000
<hr/>		

2098 Föregående års vinst

	IB	5 000 000
<hr/>		

2086 Reservfond

	IB	3 600 000
<hr/>		

2898 Vinstutdelning

<hr/>		

2091 Balanserad vinst

	IB	4 500 000
<hr/>		

- 18 I Portklappen AB finns tre anställda. April månadslöner och skatteavdrag:

	Bruttolön	Skatteavdrag
Inga-Lena Spalding	12 500 kr	3 600 kr
Ulla-Stina Larneryd	13 200 kr	3 800 kr
Anna-Maia Persgård	14 400 kr	4 200 kr
Summa	40 100 kr	11 600 kr

Bokför utbetalningen av nettolönerna och skatteavdragen för april månad (summabeloppen). Nettolönerna betalas via postgiro. Bokför också skulden för arbetsgivaravgifterna. Den uppgår till 12 635 kr.

1920 Postgiro

<hr/>		

7010 Löner

<hr/>		

2710 Personalskatter

<hr/>		

7510 Arbetsgivaravgifter

<hr/>		

2940 Skuld för arbetsgivaravgifter

<hr/>		

19 I Kaskaden AB har balans- och resultatrapporten följande utseende: (Belopp i Mkr.)

BALANSRAPPORT

Anläggningstillgångar	360,6
Varulager	285,6
Övriga omsättningstillgångar	184,5
Likvida medel	102,4
<hr/>	
Summa tillgångar	933,1
Eget kapital	
Aktiekapital	100,0
Reservfond	20,0
Balanserad vinst	75,2
Årets resultat	75,7
Långfristiga skulder	360,0
Kortfristiga skulder	302,2
<hr/>	
Summa eget kapital och skulder	933,1

RESULTATRAPPORT

Försäljning	998,4
Rörelsens kostnader	- 794,2
Avskrivningar	- 68,2
<hr/>	
Rörelseresultat	136,0
Finansnetto	- 39,0
<hr/>	
Resultat efter finansnetto	97,0
Skatt	- 33,0
<hr/>	
Årets resultat	64,0

Beräkna

- a) kassalikviditeten
- b) balanslikviditeten
- c) soliditeten
- d) avkastningen

a) Gör bokslut i tablån för Qintrum AB. Ta hänsyn till följande:

- En inbetalning på 5 500 kr har felaktigt debiterats på postgirokontot; bokningen skulle ha skett på checkräkningskontot.
- En kund har gått i konkurs och bolaget får ingen utdelning för sin fordran på 10 000 kr, varav moms 2 000 kr.
- In- och utgående momskontona avslutas mot Momsredovisning.
- Vid årets slut uppgår varulagrets värde till 850 200 kr.
- Bland leverantörsskulder ingår skulder till utländska leverantörer som måste skrivas upp med 31 300 kr på grund av ogynnsam valutautveckling.
- En leasingavgift för maskiner är förskottsbetald med 20 200 kr för januari nästa år.
- En premie för försäkring är betald för ett år framåt den 1 september med 18 600 kr.
- Räntan på banklånet (12 %) betalas varje halvår; senaste betalning skedde den 31 oktober.
- Erhållen ränta på checkräkningskontot enligt besked från banken: 2 550 kr.
- På inventarierna görs avskrivning med 40 000 kr och på bilarna med 60 000 kr.

Konto		Saldobalans		Omföring		Balansrapport		Resultatrapport	
Nr	Namn	Debet	Kredit	Debet	Kredit	Tillgångar	Eget kapital och skulder	Kostnader	Intäkter
1220	Inventarier	160 000							
1240	Bilar	240 000							
1400	Varulager	995 100							
1510	Kundfordringar	850 350							
1700	Interimsfordringar								
1910	Kassa	1 600							
1920	Postgiro	72 300							
1930	Checkräkning	195 500							
2081	Aktiekapital		500 000						
2086	Reservfond		95 000						
2091	Balanserad vinst		166 300						
2099	Årets resultat								
2350	Banklån		450 000						
2440	Leverantörsskulder		663 200						
2610	Utgående moms		349 250						
2640	Ingående moms	182 250							
2650	Momsredovisning								
2710	Personalskatter		38 600						
2900	Interimsskulder								
2940	Skuld för arbetsgiv. avg		41 250						
3010	Varuförsäljning		7 195 200						
4010	Varuinköp	3 204 150							
5010	Lokalhyra	588 600							
5212	Leasingavgifter	184 050							
5620	Driftskostnader, bil	104 050							
5900	Reklam	595 650							
6100	Kontorsmateriel	32 450							
6200	Telefon och post	32 650							
6310	Försäkringar	18 600							
6350	Kundförluster	10 200							
6990	Diverse kostnader	20 550							
7010	Löner	1 500 450							
7510	Arbetsgivaravgifter	456 250							
7832	Avskrivning, inventarier								
7834	Avskrivning, bilar								
7960	Kursförluster								
8300	Ränteintäkter								
8400	Räntekostnader	54 000							
8999	Årets resultat								
Summa		9 498 800	9 498 800						

Det här var det sista studiearbetet. Bra jobbat! Nu återstår bara examination i form av ett prov på hela kursen.

Har du några frågor så passa på att ställa dem nu.

